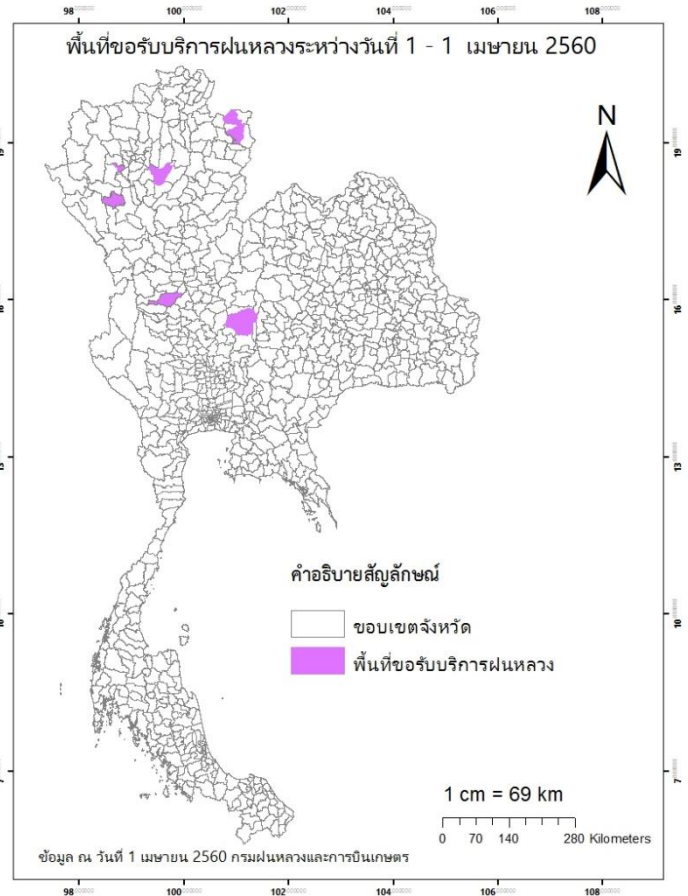
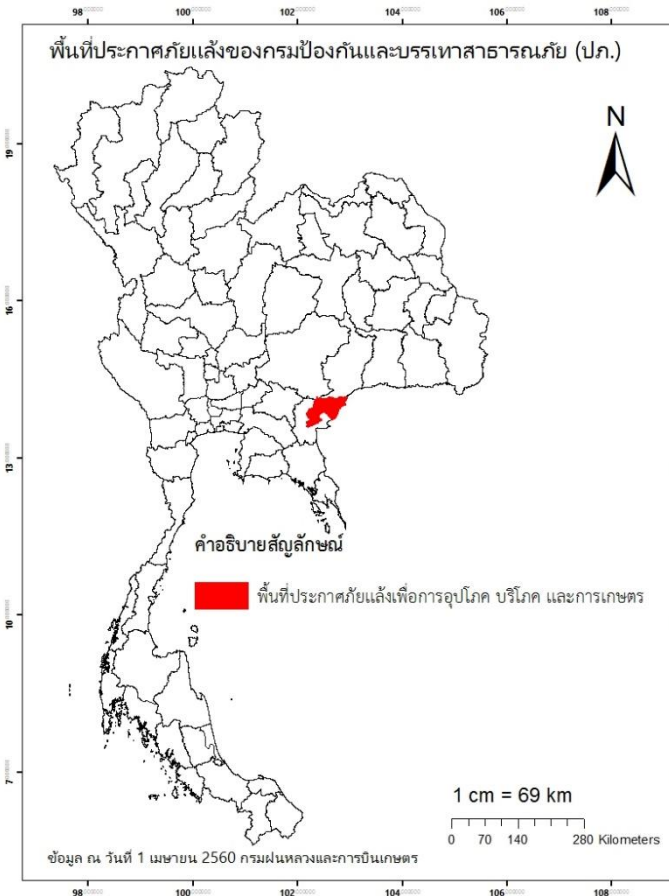




รายงานสถานการณ์ภัยแล้งและภัยพิบัติ ฉบับที่ 30
ประจำวันที่ 2 เมษายน 2560
และผลการปฏิบัติการฝนหลวงประจำวันที่ 1 เมษายน 2560
กลุ่มวิชาการปฏิบัติการฝนหลวง กองปฏิบัติการฝนหลวงกรมฝนหลวงและการบินเกษตร
royalrainmaking_academic@hotmail.com

๐ การคาดหมายพื้นที่ประสบภัยแล้ง

จังหวัดที่ได้รับผลกระทบภัยแล้งตามรายงานของกรมป้องกันและบรรเทาสาธารณภัย (ปภ.) ณ วันที่ 1 เมษายน 2560 (เวลา 18.00 น.) มีทั้งสิ้น 1 จังหวัด 3 อำเภอ 13 ตำบล 85 หมู่บ้าน (เปรียบเทียบกับทั่วประเทศ 74,965 หมู่บ้าน คิดเป็น 0.11 %)



ภาค	รายชื่อจังหวัด (อำเภอ) ที่ประกาศภัยแล้ง	จำนวนจังหวัด ที่ประกาศภัยแล้ง
เหนือ	-	-
กลาง	-	-
ตะวันออกเฉียงเหนือ	-	-
ตะวันออก	สระแก้ว (ตะพระยา, โคกสูง, วัฒนานคร)	1(3)
ใต้	-	-
รวม จำนวนจังหวัด(อำเภอ) ที่ประกาศภัยแล้ง		1(3)

๑ พื้นที่ขอรับบริการฝนหลวง (วันที่ 1 เมษายน - 1 เมษายน 2560)

ภาค	รายชื่อจังหวัด (อำเภอ) ที่มีผู้ขอรับบริการ	จำนวนผู้ขอรับบริการ (ราย)
เหนือ	กำแพงเพชร (ขาณุวรลักษบุรี), น่าน (ทุ่งช้าง, ปัว), ลำปาง (เมืองลำปาง), เชียงใหม่ (ดอยหล่อ, ดอยเต่า), เพชรบูรณ์ (วิเชียรบุรี, ศรีเทพ)	8
กลาง	ไม่มีการขอรับบริการ	-
ตะวันออกเฉียงเหนือ	ไม่มีการขอรับบริการ	-
ตะวันออก	ไม่มีการขอรับบริการ	-
ใต้	ไม่มีการขอรับบริการ	-
รวม	5 จังหวัด (8 อำเภอ)	8

๑ สถานการณ์ภาวะหมอกควันในพื้นที่ภาคเหนือ

ตารางค่า PM₁₀ ในพื้นที่ภาคเหนือ (เวลา 09.00 น.) 5 วันที่ผ่านมามีค่าดังนี้

จังหวัด	ชื่อสถานี	ค่า PM ₁₀ ¹					คุณภาพอากาศ
		29 มี.ค.	30 มี.ค.	31 มี.ค.	1 เม.ย.	2 เม.ย.	
จ.เชียงราย	ต.เวียง อ.เมือง	49	61	51	80	27	คุณภาพดี
	ต.เวียงพางคำ อ.แม่สาย	61	60	66	89	35	คุณภาพดี
จ.เชียงใหม่	ต.ช้างเผือก อ.เมือง	66	80	74	89	65	ปานกลาง
	ต.ศรีภูมิ อ.เมือง	51	66	59	75	47	ปานกลาง
	ต.สุเทพ อ.เมือง* (Mobile)	67	78	64	82	58	ปานกลาง
	ต.ช้างเคือง อ.แม่แจ่ม (Mobile)	62	83	56	76	60	ปานกลาง
จ.ลำปาง	ต.พระบาท อ.เมือง	53	63	72	69	39	คุณภาพดี
	ต.สบป่าด อ.แม่เมาะ	43	54	47	56	25	คุณภาพดี
	ต.บ้านดง อ.แม่เมาะ	73	86	89	100	42	ปานกลาง
	ต.แม่เมาะ อ.แม่เมาะ	44	48	55	53	36	คุณภาพดี
จ.ลำพูน	ต.ในเมือง อ.เมือง	47	59	84	68	46	ปานกลาง
จ.แม่ฮ่องสอน	ต.จองคำ อ.เมือง	-	99	83	101	86	ปานกลาง
จ.น่าน	ต.ในเวียง อ.เมือง	63	63	54	59	28	คุณภาพดี
	ต.ห้วยโก๋น อ.เฉลิมพระเกียรติ	38	53	37	40	18	คุณภาพดี
จ.แพร่	ต.นาจักร อ.เมือง	42	50	44	50	29	คุณภาพดี
จ.พะเยา	ต.เวียง อ.เมือง	50	59	52	63	31	คุณภาพดี
จ.ตาก	ต.แม่ปะ อ.แม่สอด	82	93	84	82	73	ปานกลาง

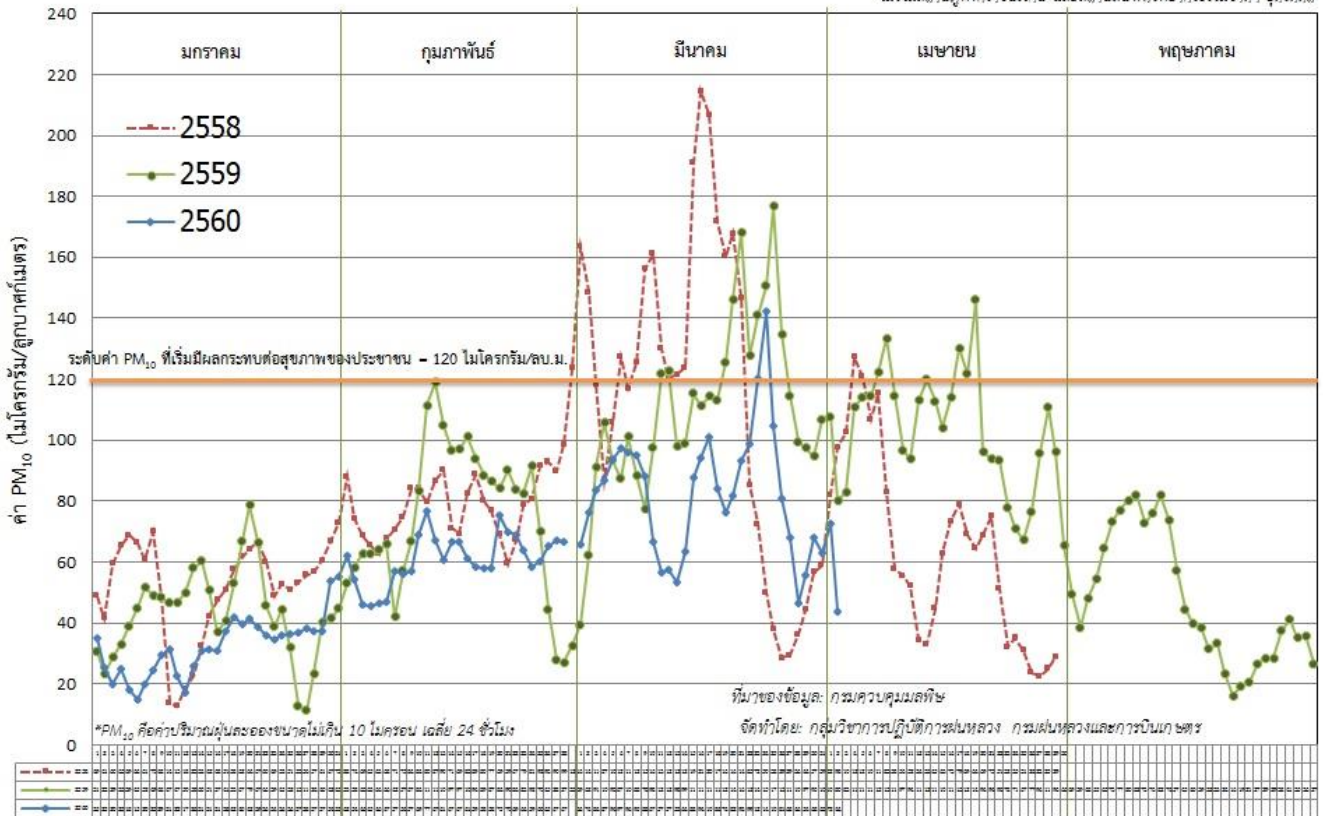
ที่มา: กรมควบคุมมลพิษ

¹PM₁₀ คือ ปริมาณฝุ่นละอองขนาดไม่เกิน 10 ไมครอน มาตรฐานค่าเฉลี่ย 24 ชั่วโมง ต้องไม่เกิน 120 ไมโครกรัมต่อลูกบาศก์เมตร

๑ กราฟแสดงแนวโน้มค่า PM₁₀ ในภาคเหนือ ตั้งแต่วันที่ 1 มกราคม - 2 เมษายน 2560

ค่า PM₁₀ เฉลี่ย 14* สถานี ในภาคเหนือ ช่วง มกราคม - เมษายน ปี 2560 เทียบกับ ปี 2558, 2559

*ไม่รวมสถานีอุทกวิทยาบริเวณ และสถานีต้นง. ทรัพยากรธรรมชาติฯ อุดรดิตต์



๑ สถานการณ์ปริมาณน้ำเก็บกักในอ่างเก็บน้ำที่สำคัญ

	ความจุของอ่างที่ รนก. ² (ล้าน ลบ.ม.)	ปริมาตรน้ำในอ่างฯ (%)				ปริมาตรน้ำไหลลงอ่างฯ (ล้าน m ³)	ปริมาตรน้ำไหลลงอ่างฯ สะสม ³ (ล้าน m ³)	ระดับน้ำ
		28 มี.ค.	29 มี.ค.	31 มี.ค.	1 เม.ย.	1 เม.ย.		
ภาคเหนือ						3.65	606.65	
- ภูมิพล(ตาก)	13,462	45	45	45	45	0.00	116.67	ต่ำกว่า 50%
- สิริกิติ์(อุดรดิตต์)	9,510	56	56	55	55	1.51	332.20	-
- แม่จัด(เชียงใหม่)	265	47	47	47	46	0.00	6.13	ต่ำกว่า 50%
- แม่กวาง(เชียงใหม่)	263	23	22	21	21	0.00	16.40	ต่ำกว่า 30%
- กิวลม(ลำปาง)	106	58	59	59	60	1.86	81.98	-
- กิวคอง(ลำปาง)	170	76	74	73	72	0.02	16.79	-
- แควน้อย(พิษณุโลก)	939	44	43	43	42	0.26	36.48	ต่ำกว่า 50%
ภาคตะวันออกเฉียงเหนือ						6.37	184.60	
- ห้วยหลวง(อุดรธานี)	135	50	50	49	49	0.00	1.35	ต่ำกว่า 50%
- น้ำอูน(สกลนคร)	520	37	37	37	37	0.00	3.30	ต่ำกว่า 40%
- น้ำพุง(สกลนคร)	166	34	34	34	34	0.07	5.26	ต่ำกว่า 40%
- จุฬารัตน์(ชัยภูมิ)	164	49	49	49	49	0.14	6.56	ต่ำกว่า 50%
- อุบลรัตน์(ขอนแก่น)	2,431	54	54	53	53	3.82	94.95	-
- ลำปาว(กาฬสินธุ์)	1,980	33	33	33	32	0.00	50.64	ต่ำกว่า 40%
- ลำตะคอง(นครราชสีมา)	314	27	27	27	27	0.20	5.90	ต่ำกว่า 30%

รณก. = ระดับน้ำเก็บกัก,ที่มา: กรมชลประทาน

ปริมาตรน้ำไหลลงอ่างสะสมตั้งแต่วันที่ 1 มกราคม 2560 ถึงปัจจุบัน

	ความจุของ อ่างที่ รนก. ² (ล้าน ลบ.ม.)	ปริมาตรน้ำในอ่างฯ (%)				ปริมาตรน้ำ ไหลลงอ่างฯ (ล้าน m ³)	ปริมาตรน้ำ ไหลลงอ่างฯ สะสม ³ (ล้าน m ³)	ระดับน้ำ
		28 มี.ค.	29 มี.ค.	31 มี.ค.	1 เม.ย.	1 เม.ย.		
- ลำพระเพลิง(นครราชสีมา)	110	43	43	43	45	2.14	7.79	ต่ำกว่า 50%
- มูลบ่น(นครราชสีมา)	141	42	42	42	42	0.00	2.97	ต่ำกว่า 50%
- ลำแะ(นครราชสีมา)	275	33	33	33	32	0.00	4.05	ต่ำกว่า 40%
- ลำนางรอง(บุรีรัมย์)	121	47	46	46	46	0.00	1.83	ต่ำกว่า 50%
- ลำปลายมาศ(นครราชสีมา)	98	50	50	50	55	0.00	-	-
ภาคกลาง						3.62	497.32	
- ป่าสัก(ลพบุรี)	960	41	40	40	39	0.20	144.90	ต่ำกว่า 40%
- ทับเสลา(อุทัยธานี)	160	53	53	53	53	0.00	1.31	-
- กระเสียว(สุพรรณบุรี)	240	74	74	73	72	0.00	12.07	-
- ศรีนครินทร์(กาญจนบุรี)	17,745	73	73	73	73	2.51	227.80	-
- วชิราลงกรณ์(กาญจนบุรี)	8,860	53	53	53	53	0.91	111.24	-
ภาคตะวันออก						1.76	40.38	
- ชุนด่านฯ(นครนายก)	224	44	44	44	43	0.00	0.62	ต่ำกว่า 50%
- คลองสี่ด(ฉะเชิงเทรา)	420	28	28	27	27	0.00	3.97	ต่ำกว่า 30%
- บางพระ(ชลบุรี)	117	64	64	64	64	0.08	8.86	-
- หนองปลาไหล(ระยอง)	164	56	56	56	57	0.67	19.36	-
- ประแสร์(ระยอง)	248	42	42	42	42	0.00	7.57	ต่ำกว่า 50%
- พระปรัง(สระแก้ว)	97	39	39	70	39	0.00	-	ต่ำกว่า 40%
- ดอกกราย(ระยอง)	71	62	62	70	62	0.96	-	-
- คลองพระพุทธ(จันทบุรี)	70	81	79	75	79	0.05	-	-
ภาคใต้						11.37	970.07	
- แก่งกระจาน(เพชรบุรี)	710	45	45	45	45	0.00	61.11	ต่ำกว่า 50%
- ปราณบุรี(ประจวบคีรีขันธ์)	347	48	48	48	48	0.22	65.31	ต่ำกว่า 50%
- รัชชประภา(สุราษฎร์ธานี)	5,639	83	83	83	83	4.83	291.98	-
- บางยาง(ยะลา)	1,454	71	71	72	72	6.32	551.67	-

รณก. = ระดับน้ำเก็บกัก ที่มา: กรมชลประทาน

ปริมาตรน้ำไหลลงอ่างสะสมตั้งแต่วันที่ 1 มกราคม 2560 ถึงปัจจุบัน

การพยากรณ์อากาศและสภาพอากาศประจำวัน

๑ ลักษณะอากาศทั่วไปและการพยากรณ์อากาศ ประจำวันที่ 2 เมษายน 2560 (เวลา 06.00 น.)

ลักษณะอากาศทั่วไป

พยากรณ์อากาศ 24 ชั่วโมงข้างหน้า บริเวณภาคเหนือ ภาคกลาง และภาคตะวันออก จะมีพายุฝนฟ้าคะนองเกิดขึ้นในระยะนี้ สำหรับภาคใต้มีฝนเพิ่มขึ้นและมีฝนตกหนักบางแห่ง ส่วนคลื่นลมบริเวณอ่าวไทยตอนล่างสูงประมาณ 2 เมตร ขอให้ชาวเรือเดินเรือด้วยความระมัดระวัง

ลักษณะสำคัญทางอุตุนิยมวิทยา บริเวณความกดอากาศสูงจากประเทศจีนปกคลุมภาคตะวันออก ภาคกลาง ภาคเหนือและทะเลจีนใต้ ทำให้บริเวณดังกล่าวมีพายุฤดูร้อน โดยมีพายุฝนฟ้าคะนองและมีลมกระโชกแรงหลายพื้นที่ อนึ่งหย่อมความกดอากาศต่ำปกคลุมด้านตะวันออกของประเทศไทย ประกอบกับลมตะวันออกเฉียงใต้พัดปกคลุมภาคใต้และอ่าวไทยมีกำลังปานกลาง ทำให้ภาคใต้มีฝนเพิ่มขึ้นและมีฝนตกหนักบางแห่ง ส่วนคลื่นลมบริเวณอ่าวไทยตอนล่างมีคลื่นสูง ประมาณ 2 เมตร ชาวเรือควรเดินเรือด้วยความระมัดระวัง

การพยากรณ์อากาศรายภาค

ภาคเหนือ มีเมฆบางส่วน กับมีพายุฝนฟ้าคะนอง ร้อยละ 40 ของพื้นที่ มีลมกระโชกแรง และมีลูกเห็บตกบางแห่ง ส่วนมากบริเวณจังหวัด เชียงใหม่ เชียงราย ลำพูน ลำปาง อุตรดิตถ์ สุโขทัย พิษณุโลก กำแพงเพชร และตาก อุณหภูมิต่ำสุด 21-26 องศาเซลเซียส อุณหภูมิสูงสุด 34-38 องศาเซลเซียส ลมตะวันตกเฉียงใต้ ความเร็ว 10-25 กม./ชม.

ภาคกลาง มีเมฆเป็นส่วนมาก กับมีพายุฝนฟ้าคะนอง ร้อยละ 40 ของพื้นที่ และมีลมกระโชกแรง ส่วนมากบริเวณจังหวัดนครสวรรค์ อุทัยธานี

	สุพรรณบุรี กาญจนบุรี และราชบุรี อุณหภูมิต่ำสุด 23-25 องศาเซลเซียส อุณหภูมิสูงสุด 33-35 องศาเซลเซียส ลมตะวันออกเฉียงใต้ ความเร็ว 10-30 กม./ชม.
ภาคต.อ.เฉียงเหนือ	มีเมฆเป็นส่วนมาก กับมีฝนฟ้าคะนอง ร้อยละ 20 ของพื้นที่ ส่วนมากบริเวณจังหวัดเลย นครราชสีมา บุรีรัมย์ สุรินทร์ ศรีสะเกษ และอุบลราชธานี อุณหภูมิต่ำสุด 20-23 องศาเซลเซียส อุณหภูมิสูงสุด 29-32 องศาเซลเซียส ลมตะวันออกเฉียงใต้ ความเร็ว 10-30 กม./ชม.
ภาคตะวันออก	มีเมฆเป็นส่วนมาก กับมีพายุฝนฟ้าคะนอง ร้อยละ 30 ของพื้นที่ และมีลมกระโชกแรง ส่วนมากบริเวณจังหวัดชลบุรี ระยอง จันทบุรี และตราด อุณหภูมิต่ำสุด 23-25 องศาเซลเซียส อุณหภูมิสูงสุด 31-34 องศาเซลเซียส ลมตะวันออกเฉียงใต้ ความเร็ว 15-35 กม./ชม. ทะเลมีคลื่นสูง 1-2 เมตร
ภาคใต้ฝั่งตะวันออก	มีเมฆเป็นส่วนมาก กับมีฝนฟ้าคะนอง ร้อยละ 60 ของพื้นที่ และมีฝนตกหนักบางแห่ง ส่วนมากบริเวณจังหวัดเพชรบุรี ประจวบคีรีขันธ์ ชุมพร สุราษฎร์ธานี นครศรีธรรมราช พัทลุง สงขลา ปัตตานี ยะลา และนราธิวาส อุณหภูมิต่ำสุด 21-25 องศาเซลเซียส อุณหภูมิสูงสุด 31-32 องศาเซลเซียส ตั้งแต่จังหวัดชุมพรขึ้นมา : ลมตะวันออกเฉียงใต้ ความเร็ว 15-35 กม./ชม. ทะเลมีคลื่นสูง 1-2 เมตร ตั้งแต่จังหวัดสุราษฎร์ธานีลงไป : ลมตะวันออก ความเร็ว 20-35 กม./ชม. ทะเลมีคลื่นสูงประมาณ 2 เมตร บริเวณที่มีฝนฟ้าคะนองคลื่นสูงมากกว่า 2 เมตร
ภาคใต้ฝั่งตะวันตก	มีเมฆเป็นส่วนมาก กับมีฝนฟ้าคะนอง ร้อยละ 60 ของพื้นที่ และมีฝนตกหนักบางแห่ง ส่วนมากบริเวณจังหวัดพังงา ภูเก็ต กระบี่ ตรัง และสตูล อุณหภูมิต่ำสุด 22-26 องศาเซลเซียส อุณหภูมิสูงสุด 31-33 องศาเซลเซียส ลมตะวันออก ความเร็ว 15-30 กม./ชม. ทะเลมีคลื่นสูงประมาณ 1 เมตร

ที่มา: กรมอุตุนิยมวิทยา

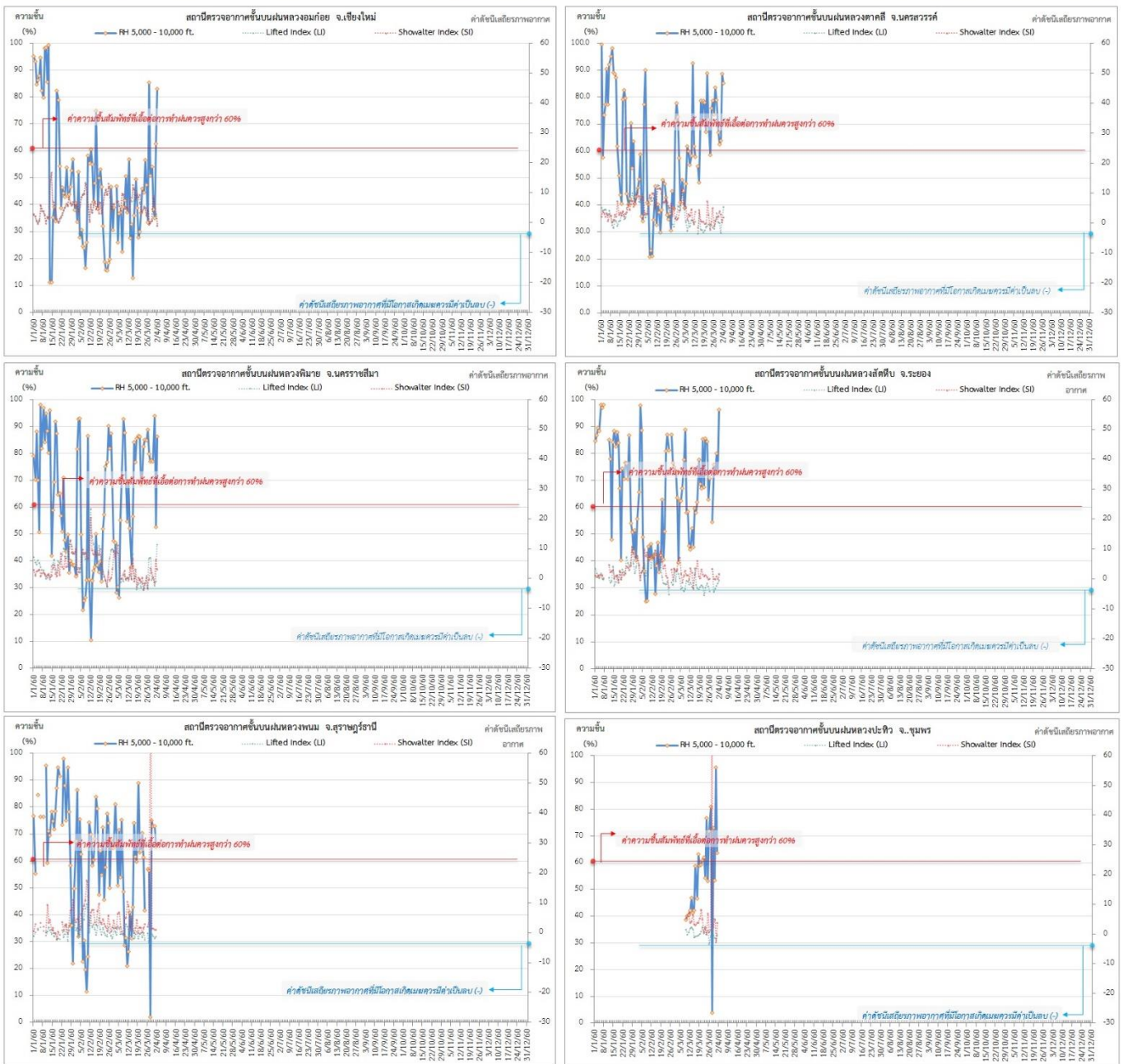
๑ ข้อมูลความชื้นจากการตรวจอากาศชั้นบน (Sounding) ระยะความสูง 5,000 - 10,000 ฟุต

ภาค	สถานีตรวจอากาศ	ความชื้นสัมพัทธ์ (%)					เสถียรภาพอากาศ
		29 มี.ค.	30 มี.ค.	31 มี.ค.	1 เม.ย.	2 เม.ย.	
ภาคเหนือ	สถานีเรดาร์ฝนหลวงอมก๋อย	54.1	38.2	34.9	62.5	83.1	ไม่เสถียรภาพ
ภาคกลาง	สถานีเรดาร์ฝนหลวงตาคลี	67.0	62.5	63.9	88.7	85.2	เสถียรภาพ
ภาคตะวันออกเฉียงเหนือ	สถานีเรดาร์ฝนหลวงพิมาย	77.3	77.0	93.9	52.5	86.2	เสถียรภาพ
ภาคตะวันออก	สถานีเรดาร์ฝนหลวงสัจดี	75.8	73.0	80.0	73.0	96.1	เสถียรภาพ
ภาคใต้	สถานีเรดาร์ฝนหลวงพนม	75.1	73.0	72.8	65.2	-	ไม่มีข้อมูล
	สถานีตรวจอากาศเคลื่อนที่ประทีว	73.0	53.4	95.6	63.6	-	ไม่มีข้อมูล

หมายเหตุ : สภาพอากาศมีเสถียรภาพ(Stable) หมายถึงสภาพอากาศที่มีโอกาสน้อยหรือไม่มีโอกาสในการเกิดเมฆในแนวตั้งเพื่อพัฒนาตัวกลายเป็นกลุ่มฝน สภาพอากาศไม่มีเสถียรภาพ(Unstable) หมายถึงสภาพอากาศที่มีโอกาสเกิดเมฆในแนวตั้งและพัฒนาตัวเป็นกลุ่มฝนได้

๑ กราฟแสดงแนวโน้มความชื้นอากาศชั้นบนและดัชนีเสถียรภาพอากาศ (ระหว่างวันที่ 1 มกราคม - 1 เมษายน 3103)

กราฟแสดงผลตรวจอากาศชั้นบน (ระยะ 5,000 - 10,000 ฟุต) ตั้งแต่วันที่ 1 มกราคม 2560 - ปัจจุบัน



หมายเหตุ

- ระยะความสูง 5,000-10,000 ฟุต เป็นระดับพาดานบินในการปฏิบัติการฝนหลวง (ระดับฐานเมฆ)
- ความชื้นสัมพัทธ์ที่เอื้อต่อการปฏิบัติการฝนหลวงควมมีค่าสูงกว่าร้อยละ 60 ขึ้นไป
- ดัชนีเสถียรภาพชั้นอากาศที่มีโอกาสเกิดพายุฝนตกเป็นลบ (-)
- LI: Lifted Index คือค่าดัชนีเสถียรภาพชั้นอากาศระดับต่ำ

การปฏิบัติการฝนหลวงประจำวัน

๑ สรุปผลปฏิบัติการฝนหลวงประจำวัน ที่ 1 เมษายน 2560

ภาค/หน่วยฯ	หน่วยปฏิบัติการฯ (หน่วย)	เครื่องบิน ผล./ทอ. (ลำ)	จำนวนเที่ยวบิน (เที่ยว)	จำนวนชั่วโมงบิน (ชั่วโมง)	ปริมาณการใช้น้ำ สารฝนหลวง (ตัน/นัด)	จังหวัดที่มีการรายงานฝนตก (จำนวนจังหวัด/อ่างเก็บน้ำเป้าหมาย)
เหนือ	2	5/-	10	14:40	9.00	6/1
- เชียงใหม่	1	2/-	6	8:00	6.0	มีฝนตกเล็กน้อยถึงปานกลาง บริเวณพื้นที่ จ.ลำปาง(แม่เมาะ เมืองปาน) จ.เชียงใหม่ (ดอยสะเก็ด) และพื้นที่ลุ่มรับน้ำเขื่อนแม่งวงอุดมธารา
- พิษณุโลก	1	3/-	4	6:40	3.0	มีฝนตกเล็กน้อย-ปานกลาง บริเวณพื้นที่ จ.สุโขทัย(กงไกรลาศ) จ.เพชรบูรณ์(วังโป่ง) จ.ตาก(แม่ระมาด ท่าสองยาง) จ.เชียงใหม่(อมก๋อย ดอยเต่า) จ.ลำพูน(บ้านโฮ้ง) จ.ลำปาง(เกาะคา) และพื้นที่ลุ่มรับน้ำเขื่อนป่าสักชลสิทธิ์
กลาง	2	5/-	1	1:35	1.00	1/1
- ลพบุรี	1	3/-	๐	0:00	0.0	ไม่ปฏิบัติการฝนหลวง เนื่องจากมีเมฆชั้นกลาง ชั้นสูงปกคลุมทั่วไป และมวลอากาศมีลักษณะทรงตัว ส่งผลให้กลุ่มเมฆในพื้นที่เป้าหมายไม่พัฒนาตัว
- กาญจนบุรี	1	2/-	1	1:35	1.00	มีฝนตกเล็กน้อยถึงปานกลาง บริเวณพื้นที่ จ.กาญจนบุรี(ทองผาภูมิ ศรีสวัสดิ์) และพื้นที่ลุ่มรับน้ำเขื่อนศรีนครินทร์ อช.เอราวัณ อช.เขื่อนศรีนครินทร์
ตะวันออกเฉียงเหนือ	2	2/3	0	0	0	-/-
- อุดรธานี	1	2/-	0	0	0	ไม่ปฏิบัติการฝนหลวง เนื่องจากบริเวณความกดอากาศสูงปกคลุม ทำให้ไม่มีเมฆคิวมูลัสก่อตัว บริเวณพื้นที่เป้าหมาย
- นครราชสีมา	1	-/3	0	0	0	ไม่ปฏิบัติการฝนหลวง เนื่องจากมวลอากาศทรงตัว ส่งผลให้กลุ่มเมฆในพื้นที่เป้าหมายไม่พัฒนาตัว
ตะวันออก	1	3/-	0	0	0	-/-
- จันทบุรี	1	3/-	0	0	0	ไม่ปฏิบัติการฝนหลวง เนื่องจากมีเมฆชั้นกลาง และชั้นสูงปกคลุม ทำให้เมฆคิวมูลัสไม่พัฒนาตัวในพื้นที่เป้าหมาย
ใต้	2	4/-	0	0	0	-/-
- หัวหิน	1	3/-	0	0	0	ไม่ปฏิบัติการฝนหลวง เนื่องจากกลุ่มเมฆพัฒนาตัวช้า และก่อตัวติดแนวชายแดน
- หาดใหญ่	1	1/-	0	0:00	0.00	ไม่ปฏิบัติการฝนหลวง เนื่องจากมีฝนตกหนัก บริเวณสนามบิน และติดตามสถานการณ์เนื่องจากมีฝนตกหนักในหลายพื้นที่ บริเวณจังหวัดสงขลา ปัตตานี ยะลา นราธิวาส ตรัง และสตูล
รวม	9	19/3	11	16:15	9.00	7/2

๑ สรุปผลรวมปฏิบัติการตั้งแต่เริ่มตั้งหน่วยปฏิบัติการฝนหลวง (3 มีนาคม - 1 เมษายน 2560)

ตั้งแต่เริ่มตั้งหน่วยปฏิบัติการฝนหลวง เมื่อวันที่ 3 มีนาคม - 1 เมษายน 2560 มีการขึ้นปฏิบัติการฝนหลวง จำนวน 27 วัน มีวันฝนตกจากการปฏิบัติการฝนหลวงคิดเป็นร้อยละ 97.8 ขึ้นปฏิบัติงานจำนวน 454 เที่ยวบิน (678:30 ชั่วโมงบิน) ปริมาณการใช้สารฝนหลวง 374.70 ตัน พลุซิลเวอร์ไอโอไดต์ จำนวน 483 นัด จังหวัดที่มีรายงานฝนตกรวม 45 จังหวัด และทำให้มีปริมาณน้ำไหลเข้าอ่างสะสมรวม 74.62 ล้าน ลบ.ม.

ภาค - ศูนย์/หน่วยปฏิบัติการฯ	ขึ้นบิน (วัน)	ฝนตก (วัน)	จำนวน เที่ยวบิน (เที่ยว)	จำนวน ชั่วโมงบิน (ชั่วโมง)	ปริมาณ สารฝนหลวง (ตัน/นัด)	จังหวัดที่มีรายงานฝนตก (ทั้งการสังเกตด้วยสายตา/การ ตรวจวัดด้วยเรดาร์ และเครื่องวัด น้ำฝนอัตโนมัติ)	ปริมาณน้ำไหลลง อ่างเก็บน้ำสะสม (ล้าน ลบ.ม.)
เหนือ	13	13	73	133:50	63.00/483	13 จังหวัด	4.99
- เชียงใหม่ (เปิดหน่วยฯ 3 มี.ค. 60 เป็นต้นไป)	9	7	34	57:15	36.0	บริเวณที่มีฝนตก ได้แก่ จ. เชียงใหม่ จ.แพร่ จ.น่าน จ. ลำปาง จ.สุโขทัย (5 จังหวัด)	สิริกิติ์ 4.99
- พิษณุโลก (เปิดหน่วยฯ 3 มี.ค. 60 เป็นต้นไป)	12	12	39	76:35	27.0/483	บริเวณที่มีฝนตก ได้แก่ จ.กำแพงเพชร จ. เชียงใหม่ จ.ตาก จ.พิจิตร จ.น่าน จ.พิษณุโลก จ.เพชรบูรณ์ จ.แพร่ จ.ลำพูน จ.สุโขทัย จ.หนองบัวลำภู จ.ลำปาง จ.นครสวรรค์ จ.ชัยภูมิ จ.เลย (15 จังหวัด)	
กลาง	22	22	112	154:00	88.00	7 จังหวัด	26.75
- นครสวรรค์ (เปิดหน่วยฯ 3 มี.ค. 60 เป็นต้นไป)	13	13	33	50:25	33.0	บริเวณที่มีฝนตก ได้แก่ จ.ชัยนาท จ.นครสวรรค์ จ.ลพบุรี จ.สิงห์บุรี จ.เพชรบูรณ์(ตอนล่าง) จ.พิจิตร จ.อุทัยธานี จ.กาญจนบุรี (8 จังหวัด)	ป่าสักฯ 23.6 ศรีนครินทร์ 3.15
- ลพบุรี (เปิดหน่วยฯ 3 มี.ค. 60 เป็นต้นไป)	18	18	78	102:00	54.0	บริเวณที่มีฝนตก ได้แก่ จ.ลพบุรี จ.สระบุรี จ.นครราชสีมา (3 จังหวัด)	
- กาญจนบุรี (เปิดหน่วยฯ 1 เม.ย. 60 เป็นต้นไป)	1	1	1	1:35	1.0	บริเวณที่มีฝนตก ได้แก่ จ.กาญจนบุรี (1 จังหวัด)	
ตะวันออกเฉียงเหนือ	21	21	64	96:50	64.00	13 จังหวัด	1.12
- อุดรธานี (เปิดหน่วยฯ 15 มี.ค. 60 เป็นต้นไป)	0	0	17	18:05	17.0	บริเวณที่มีฝนตก ได้แก่ จ.กาฬสินธุ์ จ.ขอนแก่น จ.เลย จ.หนองคาย จ.หนองบัวลำภู จ.อุดรธานี (6 จังหวัด)	ลำตะคอง 0.20 ลำพระเพลิง 0.59 มูลบน 0.15 ลำแซะ 0.03 ลำนางรอง 0.02 ลำปลายมาศ 0.129
- บุรีรัมย์ (เปิดหน่วยฯ 3 มี.ค. 60 เป็นต้นไป)	7	7	47	78:45	47.0	บริเวณที่มีฝนตก ได้แก่ จ.นครราชสีมา จ.บุรีรัมย์ จ.มหาสารคาม จ.ยโสธร จ.ร้อยเอ็ด จ.ศรีสะเกษ จ.สุรินทร์ (7 จังหวัด)	
- นครราชสีมา (เปิดหน่วยฯ 1 เม.ย. 60 เป็นต้นไป)	0	0	0	0:00	0	-	

ภาค - ศูนย์/หน่วยปฏิบัติการฯ	ขึ้นบิน (วัน)	ฝนตก (วัน)	จำนวน เที่ยวบิน (เที่ยว)	จำนวน ชั่วโมงบิน (ชั่วโมง)	ปริมาณ สารฝนหลวง (ตัน/นัด)	จังหวัดที่มีรายงานฝนตก (ทั้งการสังเกตด้วยสายตา/การ ตรวจวัดด้วยเรดาร์ และเครื่องวัด น้ำฝนอัตโนมัติ)	ปริมาณน้ำไหลลง อ่างเก็บน้ำสะสม (ล้าน ลบ.ม.)
ตะวันออก	20	20	99	137:15	69.90	7 จังหวัด	3.05
- จันทบุรี (เปิดหน่วยฯ 3 มี.ค. 60 เป็นต้นไป)	20	20	99	137:15	69.9	บริเวณที่มีฝนตก ได้แก่ จ.จันทบุรี จ.ฉะเชิงเทรา จ.ชลบุรี จ.ปราจีนบุรี จ.ระยอง จ.สระแก้ว จ.ตราด (7 จังหวัด)	คลองสิียด 0.50 หนองปลาไหล 1.29 ประแสร์ 1.14 ดอกกราย 0.118
ใต้	24	24	106	156:35	89.80	5 จังหวัด	38.71
- หัวหิน (เปิดหน่วยฯ 3 มี.ค. 60 เป็นต้นไป)	22	22	94	132:45	65.80	บริเวณที่มีฝนตก ได้แก่ จ.ประจวบคีรีขันธ์ จ.เพชรบุรี จ.ราชบุรี (3 จังหวัด)	แก่งกระจาน 10.17 ปราณบุรี 0.7 บางลา 27.84
- สงขลา (เปิดหน่วยฯ 3 มี.ค. 60 เป็นต้นไป)	12	12	12	23:50	24.00	บริเวณที่มีฝนตก ได้แก่ จ.พัทลุง จ.ยะลา (2 จังหวัด)	

กลุ่มวิชาการปฏิบัติการฝนหลวง กองปฏิบัติการฝนหลวง กรมฝนหลวงและการบินเกษตร